

TECHNICAL TIPS

CRANES

Type of Tips:

Funcionamento do Auto Teste do Computador Greer RCI 510

Necessary Tools:

Sem necessidade de ferramentas

Models Applied:

TODOS RT e T equipados com o computador RCI 510

My Terex
CRANES

MYTEREXCRANES.COM



 **TEREX**

f  

TECHNICAL TIPS

CRANES



Basic Safety Rules



Perigo

O não cumprimento das instruções e das regras de segurança no Manual do Operador e no Manual de Serviço apropriados à sua máquina resultará em morte ou ferimentos graves. Muitos dos riscos identificados no manual do operador são também riscos de segurança quando procedimentos de manutenção e reparo são executados.

Não executar a manutenção a menos que:

- Você esteja treinado e qualificado para realizar a manutenção nesta máquina.
- Você leia, entenda e obedeça:
 - As instruções do fabricante e as regras de segurança
 - As regras de segurança do empregador e os regulamentos do local de trabalho
 - Os regulamentos governamentais aplicáveis
- Você tenha as ferramentas apropriadas, o equipamento de elevação e um local adequado.

As informações contidas nesta dica técnica é um complemento do manual de serviço. Consulte o manual de serviço apropriado de sua máquina para obter as regras de segurança e os riscos.

TECHNICAL TIPS

CRANES



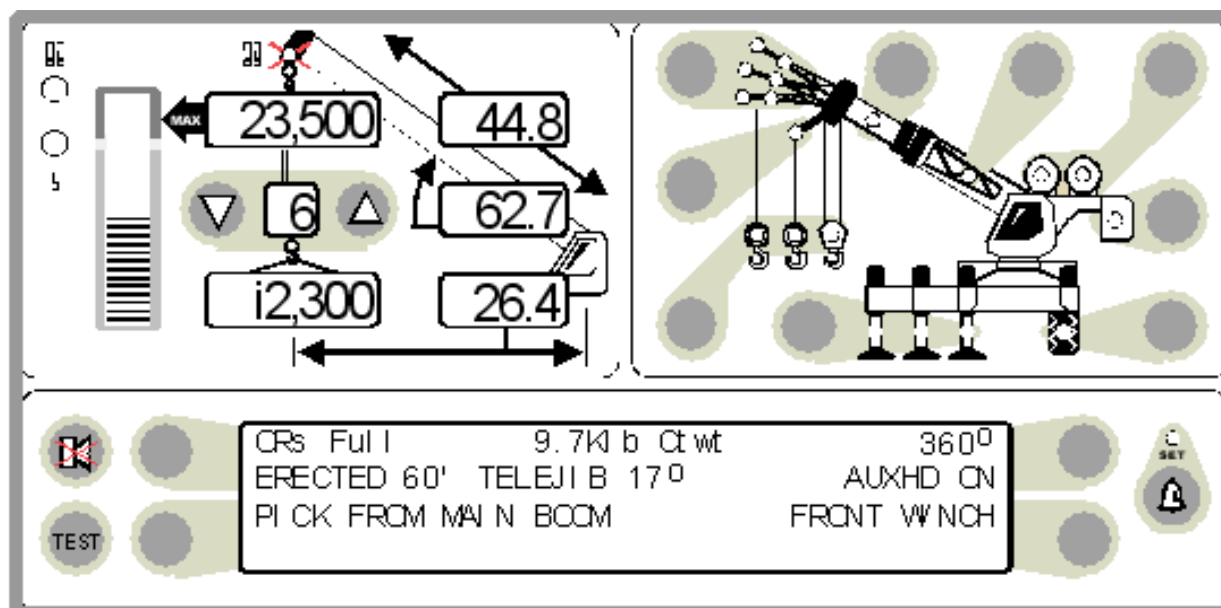
Procedure

Passo 1

Quando a chave de ignição é ligada ou quando o botão "TESTE" é pressionado durante a operação, o Display do operador e computador realizam um "TESTE AUTOMÁTICO" o qual, o mais precisamente possível, verifica se o computador, o Display, os cabos e todos os sensores remotos estão funcionando adequadamente.

Durante o TESTE AUTOMÁTICO, todas as funções do Display são ativadas, permitindo ao operador verificar se todos os indicadores estão funcionais.

OBS.: É IMPORTANTE QUE OS INDICADORES MOSTRADOS DURANTE O TESTE AUTOMÁTICO SEJAM RECONHECIDOS E TOTALMENTE COMPREENDIDOS PELO OPERADOR, DE FORMA A AJUDAR A DETERMINAR CORRETAMENTE OS PROBLEMAS DE COMUNICAÇÃO DO DISPLAY E DO COMPUTADOR.



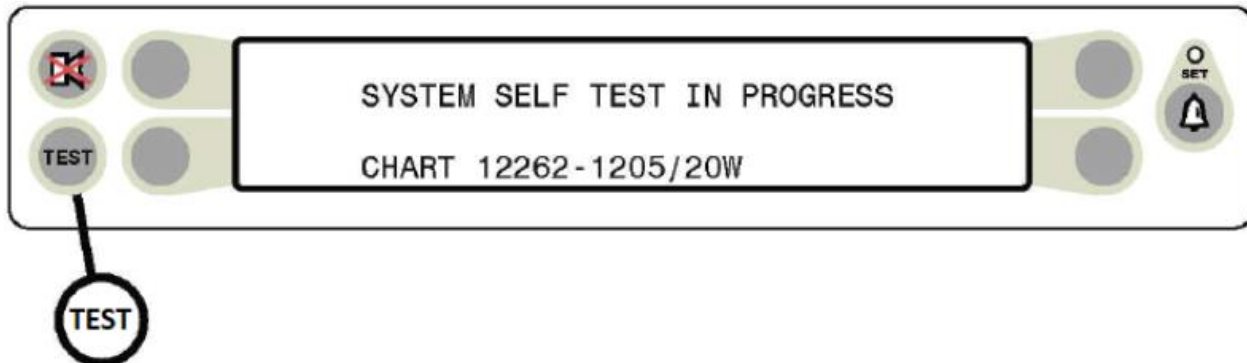
TECHNICAL TIPS


CRANES



Procedure

Passo 1



Por seis segundos, depois de "ligar a ignição" ou de pressionar o botão TESTE  , o display exibirá as seguintes indicações:

- Todos os segmentos de exibição do gráfico de barras estarão pretos (LIGADO).
- Todos os segmentos dos displays das janelas de cargas, ângulos, raios, comprimento e capacidade nominal estarão pretos (LIGADO), mostrando "i88.8" ou "888,800" para a carga e capacidade.
- Todas as lâmpadas de configuração verdes serão acesas.
- Os indicadores com LED vermelho para sobrecarga e A2B serão acesos.
- O indicador com LED amarelo de pré-advertência será aceso.
- Um alarme sonoro irá tocar na cabine do guindaste.
- O Display irá mostrar agora o modelo/número da tabela de carga do guinaste e as unidades de medidas junto com a mensagem: "TESTE AUTOMÁTICO EM CURSO" ou em caso do idioma inglês, "SYSTEM SELF TEST IN PROGRESS".

O Display depois congelará com a mensagem: "LER/ENTENDER O SEGUINTE MANUAL ASMA. ANST/ANSI B30-5" em caso de idioma inglês, "READ/UNDERSTAND THE FOLLOWING.. CIMA MANUAL, ASME/ANSI B30.5"

Os segmentos do Display serão ajustados com (----) e as lâmpadas vermelha, âmbar e A2B serão acesas. Todas as lâmpadas de configuração verdes serão acesas.

Pressione o botão inferior direito para continuar.

TECHNICAL TIPS

CRANES



Procedure

Passo 2

Durante a operação normal, um teste automático pode ser iniciado a qualquer momento pressionando o botão TESTE no display.

Muitas condições de falha são detectadas sem um teste automático do sistema.

As falhas detectadas no sistema durante o teste automático são indicadas no display, nos seguintes modos:

- A LÂMPADA DE SOBRECARGA VERMELHA irá acender.
- Um ALARME SONORO será ouvido.
- Será visualizado na parte inferior da janela de texto "ADVERTÊNCIA DE FALHA NO SISTEMA!" ou em idioma em inglês "WARNING SYSTEM FAULT!"

Os códigos de falha podem ser visualizados no Display. Para ver os códigos, pressione e mantenha pressionado o botão TESTE e aguarde que o sistema complete o teste automático.

Não solte o botão TESTE.

Os códigos de falha serão agora visualizados na parte inferior da janela de texto, enquanto o botão TESTE é mantido pressionado.

FAULTS A000 B000 C000 D000

A VISUALIZAÇÃO DO CÓDIGO DE FALHA É EXIBIDA NA PARTE INFERIOR DA JANELA DE VISUALIZAÇÃO DE TEXTO

Existem quatro grupos de CÓDIGOS DE FALHA: A,B,C & D. A função destes grupos e uma lista completa de cada código são fornecidos nas páginas seguintes.

OBS.: SEMPRE INVESTIGUE AS FALHAS NOS GRUPOS "B" E "C", ANTES DE CONTINUAR COM AS FALHAS DO GRUPO "A" E, FINALMENTE, "D".

TECHNICAL TIPS

CRANES



Procedure

Passo 2

CÓDIGOS DE FALHA DO GRUPO "A"

OS CÓDIGOS DE FALHA DO GRUPO "A" REPRESENTAM AS FALHAS DETECTADAS PARA SENSORES ANALÓGICOS.

OBS.: VERIFIQUE E REPRE AS FALHAS DO GRUPO "B" E "C" ANTES DE PROCEDER PARA OS SENSORES DE LOCALIZAÇÃO DAS FALHAS DO GRUPO "A".

O gráfico seguinte detalha todos os códigos disponíveis na coluna esquerda e as ações a serem realizadas na coluna direita.

CÓDIGO DE FALHA	Sensor de Inclinação	Sensor de Ângulo da Lança	Sensor de Extensão	Pressão da Haste 1 Tdx	Pressão do Pistão Tdx 0	AÇÃO
000	Nenhuma Falha Encontrada					NADA
001					X	Substituir computador
002				X		
003				X	X	
004			X			Falha no sensor ou Cabos, contacte LiveChat
005			X		X	Substituir computador
006			X	X		
007			X	X	X	
008		X				Falha no sensor ou Cabos, contacte LiveChat
009		X			X	Substituir computador
010		X		X		
011		X		X	X	
012		X	X			Falha no sensor ou Cabos, contacte LiveChat
013		X	X		X	Substituir computador
014		X	X	X		
015		X	X	X	X	

TECHNICAL TIPS

CRANES



Procedure

Passo 2

CÓDIGOS DE FALHA DO GRUPO "A" Continuação:

CÓDIGO DE FALHA	Sensor de Inclinação	Sensor do Ângulo da Lança	Sensor de Extensão	Pressão da Haste 1 Tdx	Pressão do Pistão Tdx 0	AÇÃO
016	X					Falha no sensor ou Cabos, contacte LiveChat
017	X				X	Substituir computador
018	X			X		
019	X			X	X	
020	X		X			Falha no sensor ou Cabos, contacte LiveChat
021	X		X		X	Substituir computador
022	X		X	X		
023	X		X	X	X	
024	X	X				Falha no sensor ou Cabos, contacte LiveChat
025	X	X			X	Substituir computador
026	X	X		X		
027	X	X		X	X	
028	X	X	X			Falha no sensor ou Cabos, contacte LiveChat
029	X	X	X		X	Substituir computador
030	X	X	X	X		
031	X	X	X	X	X	Falha no sensor ou Cabos, contacte LiveChat
032 e Superior	Falha do Sensor de Temperatura Interna Substituir a Unidade do Computador					

TECHNICAL TIPS

CRANES



Procedure

Passo 2

CÓDIGOS DE FALHA DO GRUPO "B"

OS CÓDIGOS DE FALHA DO GRUPO "B" REPRESENTAM AS FALHAS DETECTADAS PARA AS FUNÇÕES ANALÓGICAS E ALIMENTAÇÃO DE ENERGIA.

CÓDIGO DE FALHA	ALIMENTAÇÃO DE ENERGIA FKO	ALIMENTAÇÃO DE ENERGIA A2B	PAINEL DE VISUALIZAÇÃO	FALHA INTERNA A DC 2	FALHA INTERNA A DC 1	AÇÃO	
000						Nenhuma Falha Encontrada	NADA
001					X	Substituir computador	
002				X			
003				X	X		
004			X				
005			X		X		
006			X	X			
007			X	X	X		
008		X				Falha no sensor ou Cabos, contacte LiveChat	
009		X			X	Substituir computador	
010		X		X			
011		X		X	X		
012		X	X				
013		X	X		X		
014		X	X	X			
015		X	X	X	X	Falha no sensor ou Cabos, contacte LiveChat	
016	X						

TECHNICAL TIPS

CRANES



Procedure

Passo 2

CÓDIGOS DE FALHA DO GRUPO “B” Continuação:

CÓDIGO DE FALHA	ALIMENTAÇÃO DE ENERGIA FKO	ALIMENTAÇÃO DE ENERGIA A2B	PAINEL DE VISUALIZAÇÃO	FALHA INTERNA A DC 2	FALHA INTERNA A DC 1	AÇÃO
017	X				X	Substituir computador
018	X			X		
019	X			X	X	
020	X		X			
021	X		X		X	
022	X		X	X		
023	X		X	X	X	
024	X	X				Falha no sensor ou Cabos, contacte LIVEChat
025	X	X			X	Substituir computador
026	X	X		X		
027	X	X		X	X	
028	X	X	X			
029	X	X	X		X	
030	X	X	X	X		
031	X	X	X	X	X	

TECHNICAL TIPS

CRANES



Procedure

Passo 2

CÓDIGOS DE FALHA DO GRUPO “C”

CÓDIGOS DE FALHA DO GRUPO “C” REPRESENTAM FALHAS DETECTADAS PARA MEMÓRIAS INTERNAS DO COMPUTADOR.:

CÓDIGO DE FALHA	EEPROM SERIAL	DADOS DO GUIINDASTE	RAM	DADOS DE FUNCIONAMENTO	PROGRAMA	AÇÃO
000	Nenhuma Falha Encontrada					NADA
001					X	Falha interna, contacte Live Chat
002				X		
003				X	X	
004			X			Substituir computador
005			X		X	Falha interna, contacte Live Chat
006			X	X		
007			X	X	X	
008		X				Reinicializar os dados do guindaste
009		X			X	Falha interna, contacte Live Chat
010		X		X		
011		X		X	X	
012		X	X			Substituir computador
013		X	X		X	Falha interna, contacte Live Chat
014		X	X	X		
015		X	X	X	X	
016	X					Falha interna, contacte Live Chat

TECHNICAL TIPS

CRANES



Procedure

Passo 2

CÓDIGOS DE FALHA DO GRUPO “C” Continuação:

CÓDIGO DE FALHA	EEPROM SERIAL	DADOS DO GUINDASTE	RAM	DADOS DE FUNCIONAMENTO	PROGRAMA	AÇÃO
017	X				X	Falha interna, contacte Live Chat
018	X			X		
019	X			X	X	
020	X		X			Substituir computador
021	X		X		X	Falha interna, contacte Live Chat
022	X		X	X		
023	X		X	X	X	
024	X	X				Re-selecionar a configuração/instalação do guindaste Reinicializar os dados do guindaste Substituir o computador, se não resolvido
025	X	X			X	Falha interna, contacte Live Chat
026	X	X		X		
027	X	X		X	X	
028	X	X	X			Substituir computador
029	X	X	X		X	
030	X	X	X	X		
031	X	X	X	X	X	

TECHNICAL TIPS

CRANES



Procedure

Passo 2

CÓDIGOS DE FALHA DO GRUPO “D”

CÓDIGOS DE FALHA DO GRUPO “D” REPRESENTAM AS FALHAS DETECTADAS PARA A SELEÇÃO DO GRÁFICO DE CAPACIDADE.

CÓDIGO DE FALHA	ÁREA DE INCLINAÇÃO INCORRETA	COMPRIMENTO DA LANÇA INCORRETO	GRÁFICO NÃO ENCONTRADO	AÇÃO
000	Nenhuma Falha Encontrada			NADA
001			X	Re-selecionar INSTALAÇÃO DO GUINDASTE . Verifique primeiro outras falhas do sensor.
002		X		O comprimento da lança está fora de alcance no gráfico selecionado. Verifique a instalação do guindaste, o comprimento e extensão da lança
003		X	X	Re-selecionar INSTALAÇÃO DO GUINDASTE . Verifique primeiro outras falhas do sensor.
004	X			Incline para corrigir a área de trabalho para selecionar o gráfico. Verifique a posição zero do sensor de inclinação. Seguir a SEÇÃO 9.5
005	X		X	Incline para corrigir a área de trabalho para selecionar o gráfico. Verifique a posição zero do sensor de inclinação. Seguir a SEÇÃO 9.5
006	X	X		Re-selecionar INSTALAÇÃO DO GUINDASTE . Verifique primeiro outras falhas do sensor.
007	X	X	X	Re-selecionar INSTALAÇÃO DO GUINDASTE . Verifique primeiro outras falhas do sensor.